



Република Србија  
ГРАДСКА УПРАВА  
ГРАДА ПОЖАРЕВЦА  
Одељење за урбанизам и  
грађевинске послове  
Одсек за просторно и  
урбанистичко планирање  
Број: 04-350-386/2016  
21.09.2016. године  
П о ж а р е в а ц

Одељење за урбанизам и грађевинске послове Градске управе Града Пожаревца, поступајући по захтеву поднетом од стране Месне заједнице Лучица за издавање информације о локацији за катастарску парцелу бр. 3473 КО Лучица у Лучици и друге које су планом предвиђене за проширење гробља у насељу Лучица, на основу члана 53. Закона о планирању и изградњи ("Службени гласник Републике Србије", број 72/09, 81/09-исправка, 24/11, 121/12, 42/13-УС, 50/13-УС, 98/13-УС, 132/14 и 145/14), Правилника о садржини информације о локацији и о садржини локацијске дозволе ("Службени гласник РС", бр. 3/2010) и Просторног плана града Пожаревца ("Службени гласник Града Пожаревца", бр. 10/2012), издаје:

## ИНФОРМАЦИЈУ О ЛОКАЦИЈИ

### Плански основ

Просторни план Града Пожаревца ("Службени гласник Града Пожаревца", бр. 10/2012) – Шематски прикази насеља.

### Зона изградње

У сеоском насељу Лучица постоје два гробља у оквиру грађевинског подручја насеља чији се локалитет и намена задржавају. Обзиром да су постојећи капацитети попуњени, то је предвиђено проширење на укупној површини од 10,04 хектара на к. п. бр. 5009, 5010, 5011, 5012, 5013, 5014, 5015, 5016, 5017, 4052, 4053, 4054 и 4055 КО Лучица и у Поповцу на површини од 4,2 хектара на к.п. бр. 646, 648, 650, 651, 652, 653, 654 и 757/2 КО Поповац.

Наведене катастарске парцеле су парцеле из старог стања обзиром да је Просторни план донет пре усвајања катастра непокретности за насеље Лучица. У новом стању, парцеле су промениле бројеве, односно највећи део парцела је обухваћен комасацијом.

### Намена земљишта

Просторним планом града Пожаревца – Правила грађења и уређења – Шематски прикази насеља, утврђена је локација постојећег гробља са проширењем.

Правилима уређења Просторног плана, дефинисано је да се постојећа гробља проширују и обнављају до пуне опремљености у складу са прописима. Под пуном опремљеношћу на гробљима, подразумевају се: гробне парцеле, гробна места, капеле за умрле, колске и пешачке саобраћајнице и прилазни пут, пешачки трг, други објекти (сале за парастосе, продавнице цвећа и погребне опреме и други објекти за погребне делатности), зелене површине и ограда гробља.

Минимални садржај за сеоска гробља су гробне парцеле, гробна места, плато са чесмом, колске и пешачке саобраћајнице.

### Правила градње, урбанистички и регулациони параметри:

- површину за сахрањивање треба поделити на гробна поља у којима се предвиђа сахрањивање у једном гробном месту (једног, два, три или четири умрла лица);
- минимална ширина пешачких стаза које деле гробне парцеле је 1,2м;
- колске саобраћајнице димензионишу се према категорији пута и рангу насеља, с тим што је минимална ширина коловоза 5,0м а изузетно 2,5м када се прилаз утврђује преко пољског, некатегорисаног пута;
- габарит, облик и положај капеле и других објеката који се одређују према просторним могућностима, функционалним захтевима и рангу и потребама насеља;

- ивица парцеле мора бити удаљена минимално 25,0м у случају када се гробље граничи са стамбеним објектима;

- приликом одређивања положаја гробних парцела на неизграђеном делу гробља од најближег постојећег или планираног стамбеног објекта, простор између гробне парцеле и границе гробља има карактер заштитног зеленог појаса и мора се озеленити високом вегетацијом;

- ограда комплекса према јавном путу и неизграђеном околном земљишту, мора бити транспарентна са висином која је одређена за стамбене или индустријске објекте (максимално 2,2м), с тим што је могуће и формирање "живе" ограде;

- опремање постојећег гробља недостајућом инфраструктуром, ради се по правилима која важе за изградњу нових гробља.

**Посебни услови:** У области културно – историјских вредности, на подручју атара села Лучица, евидентирани су непокретности под претходном заштитом надлежног Регионалног завода за заштиту споменика културе Смедерево. Гробља су евидентирана као културно добро под претходном заштитом у категорији спомен обележја, чесме и гробља, па се у поступку припреме документације и спровођења активности на уређењу гробља, морају прибавити одговарајући услови и сагласности надлежног завода.

За потребе проширења комплекса гробља, односно, његовог уређења, изградње и опремања, неопходна је израда урбанистичког пројекта у складу са чл. 60. и 61. Закона о планирању и изградњи ("Службени гласник РС", бр. 72/09, 81/09-исправка, 24/11, 121/12, 42/13-УС, 50/13-УС, 98/13-УС, 132/14 и 145/14) са предлогом препарцелације за наведене катастарске парцеле, који ће представљати основ за решавање имовинских односа и формирања јединственог комплекса гробља као и за издавање одговарајућих дозвола за извођење радова.

Код прибављања подлога за потребе израде урбанистичког пројекта, биће утврђене новонастале парцеле као и идентификација њихових површина, облика и положаја у односу на планска решења.

У прилогу информације о локацији, достављамо вам извод из графичког прилога "Шематски приказ насеља Лучица" Просторног плана Града Пожаревца ("Службени гласник Града Пожаревца", бр. 10/2012).

Обрадио

Гордана Ранђеловић, дипл.инж.арх.



Начелник Одељења

Сузана Трифуновић, дипл.инж.арх.

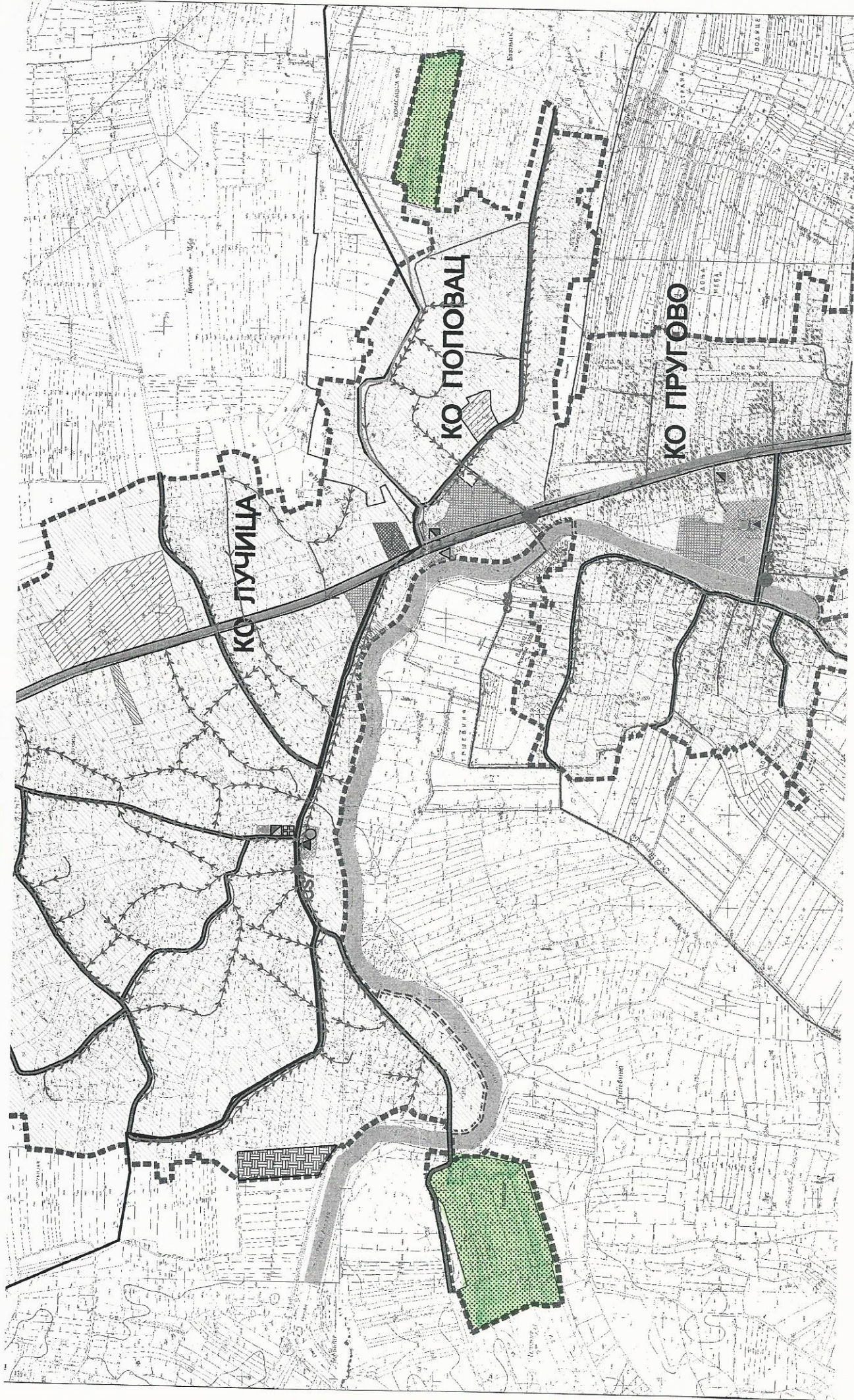
*Сузана Трифуновић*



ПРОСТОРНИ ПЛАН ГРАДА ПОЖАРЕВАЦА

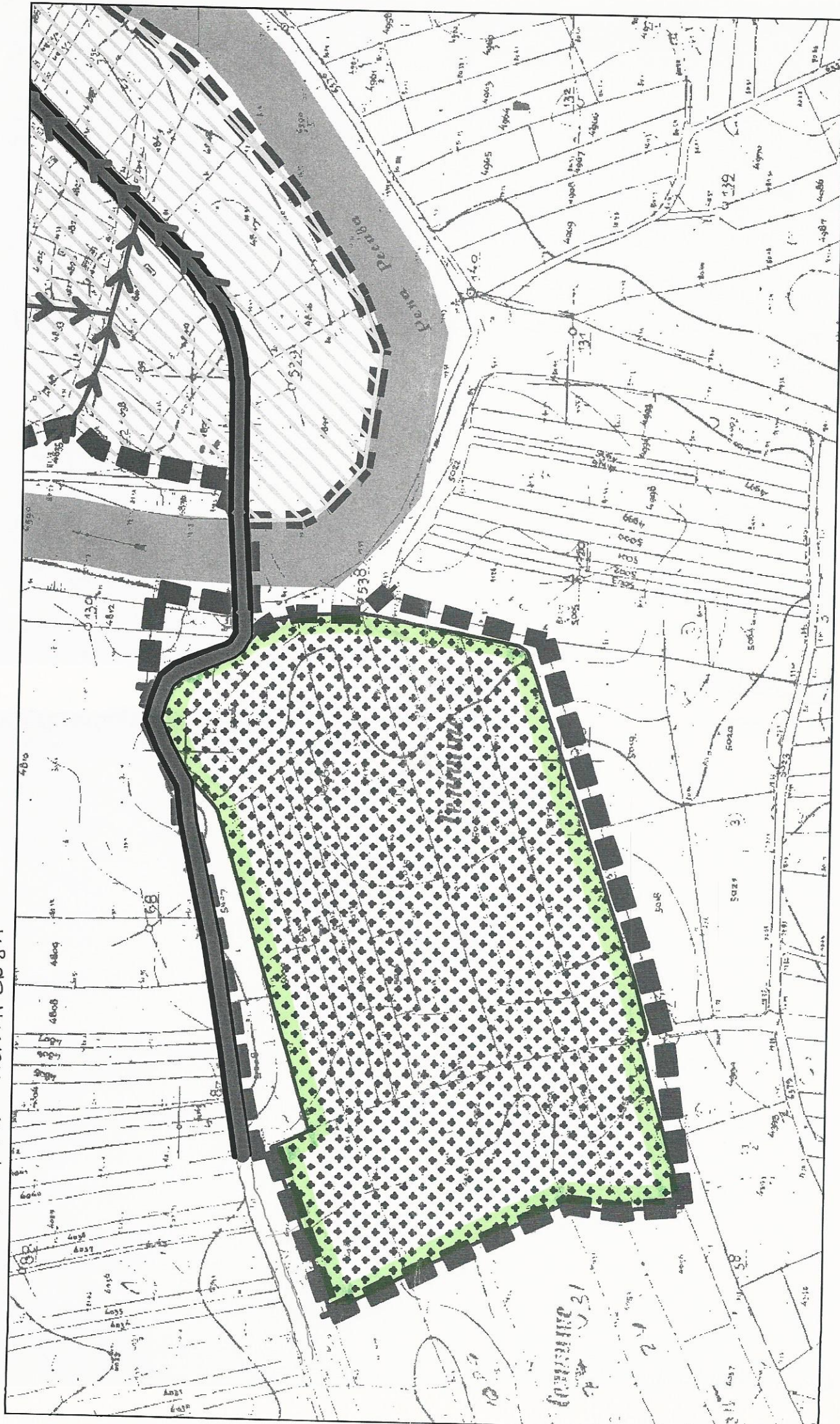


ПРОБЛЕ





ПРОСТОРНИ НАП РАДА ПОЖАРЕЊА





ПРОСТОРИ НАН ГРАДА ПОЖАРЕВАЦА

